

# SAUGOMOS TERITORIJOS IR BIOLOGINĖ ĮVAIROVĖ

# PROTECTED AREAS AND BIODIVERSITY

2012 m. sausio 1 d. nacionalinis saugomų teritorijų tinklas Lietuvoje užėmė 1021,4 tūkst. ha<sup>1</sup>. Tai sudarė 15,6 % šalies teritorijos. Palyginus su 2011 m. sausio 1 d., saugomų teritorijų plotas nežymiai padidėjo. 2011 m. buvo įsteigti 5 nauji valstybiniai botaniniai-zoologiniai (Bugiedos, Gemeliškio, Meškų, Pažulynės, Peleos) ir 6 nauji valstybiniai telmologiniai (Alių, Didžiosios girios (Aukštojo tyro I), Diržamenių, Gegužinės, Geidukonių, Kazimieravos) draustiniai bei pakoreguotos valstybinio Aukštojo tyro telmologinio ir valstybinio Vanaginės geomorfologinio draustinių ribos.

By 1st January 2012, the national network of protected areas covered 1,021,400 ha<sup>1</sup> or 15.6% of the total Lithuanian territory. Protected areas slightly increased compared to 2011. 5 new state botanical-zoological reserves (Bugiedos, Gemeliškio, Meškų, Pažulynės, Peleos) and 6 new state telmological reserves (Alių, Didžiosios girios (Aukštojo tyro I), Diržamenių, Gegužinės, Geidukonių, Kazimieravos) reserves as well as boundaries were corrected for state telmological reserve Aukštasis tyras and state geomorphological reserve Vanaginė.

2012 m. sausio 1 d. bendras „Natura 2000“ teritorijų plotas, įvertinant šių teritorijų persidengimą, buvo 811,8 tūkst. ha<sup>2</sup>. Tai sudarė 12,4 % šalies ploto.

At the beginning of 2012, the Natura 2000 network covered 811,800 ha<sup>2</sup>, or 12.4% of the country's territory. This estimate takes into account the overlap of some SPA and pSCI areas.

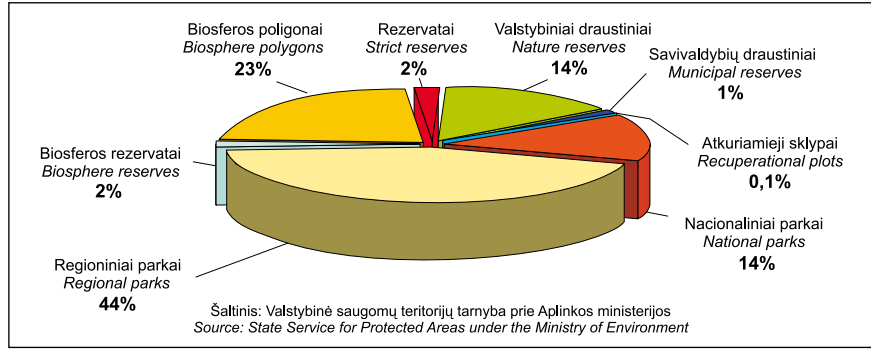
<sup>1</sup> Saugomų teritorijų plotas paskaičiuotas naudojantis GIS programine įranga. Iš saugomų teritorijų ploto yra išimtas jūrinių teritorijų plotas.

<sup>1</sup> Protected areas were calculated using GIS software. Sea was excluded from the total of protected areas.

<sup>2</sup> Į bendrą „Natura 2000“ teritorijų plotą neįtrauktas jūrinių teritorijų plotas.

<sup>2</sup> Sea was excluded from Natura 2000 areas.

3.1 SAUGOMŲ TERITORIJŲ PLOTO PASISKIRSTYMAS PAGAL KATEGORIJAS 2012 01 01  
PROPORTION OF PROTECTED AREAS BY CATEGORIES 01.01.2012



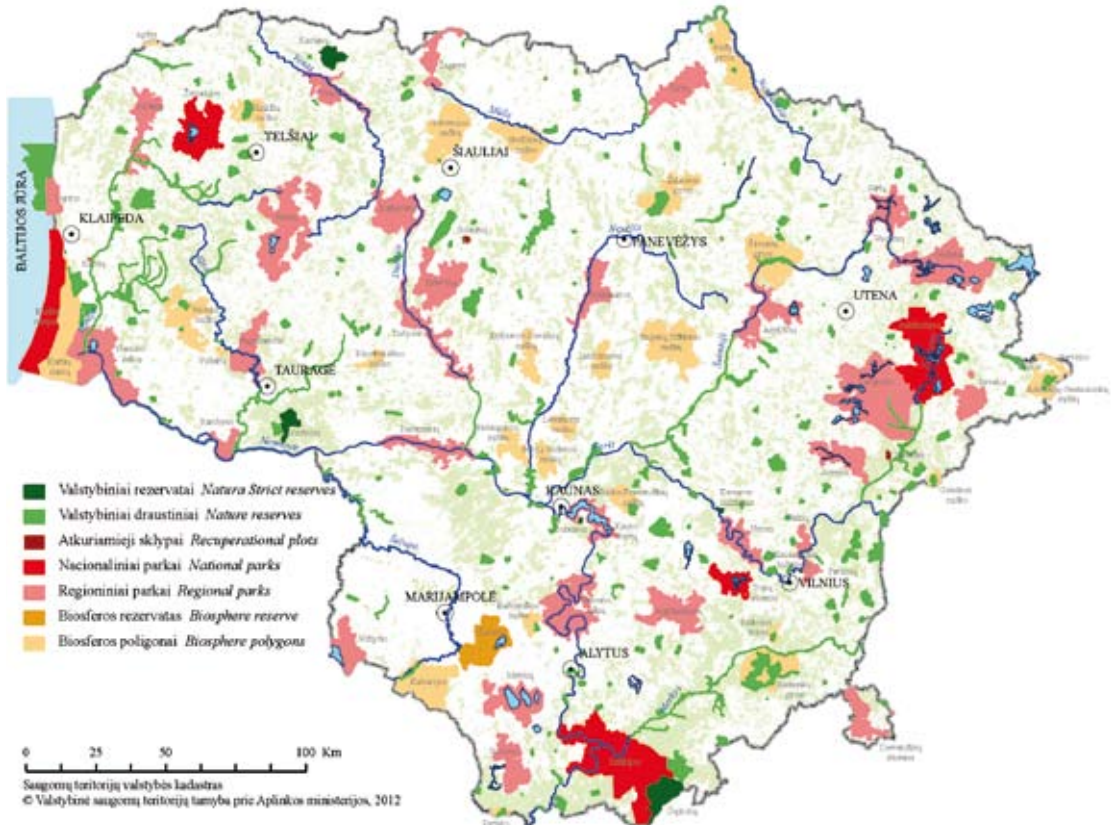
3.1 NATURA 2000 TERITORIJOS 2012 01 01  
NATURA 2000 AREAS 01.01.2012

Kategorija Category	Skaičius Number	Plotas Area 1000 ha		Persiden- giantis plotas Overlapping area 1000 ha	% nuo šalies teritorijos % from territory of country
		Iš viso Total	Jūrinių teritorijų Marine areas		
Paukščių apsaugai svarbios teritorijos (PAST) Special Protected Areas (SPA)	82	560,7	29,6	400,4	8,6
Vietovės, atitinkančios buveinių apsaugai svarbių teritorijų (BAST) atrankos kriterijus Proposed Sites of Community Interest (pSCI)	406	651,5	15,0		10,0
<b>Iš viso* Total *</b>	<b>488</b>	<b>811,8</b>	<b>29,6</b>		<b>12,4</b>

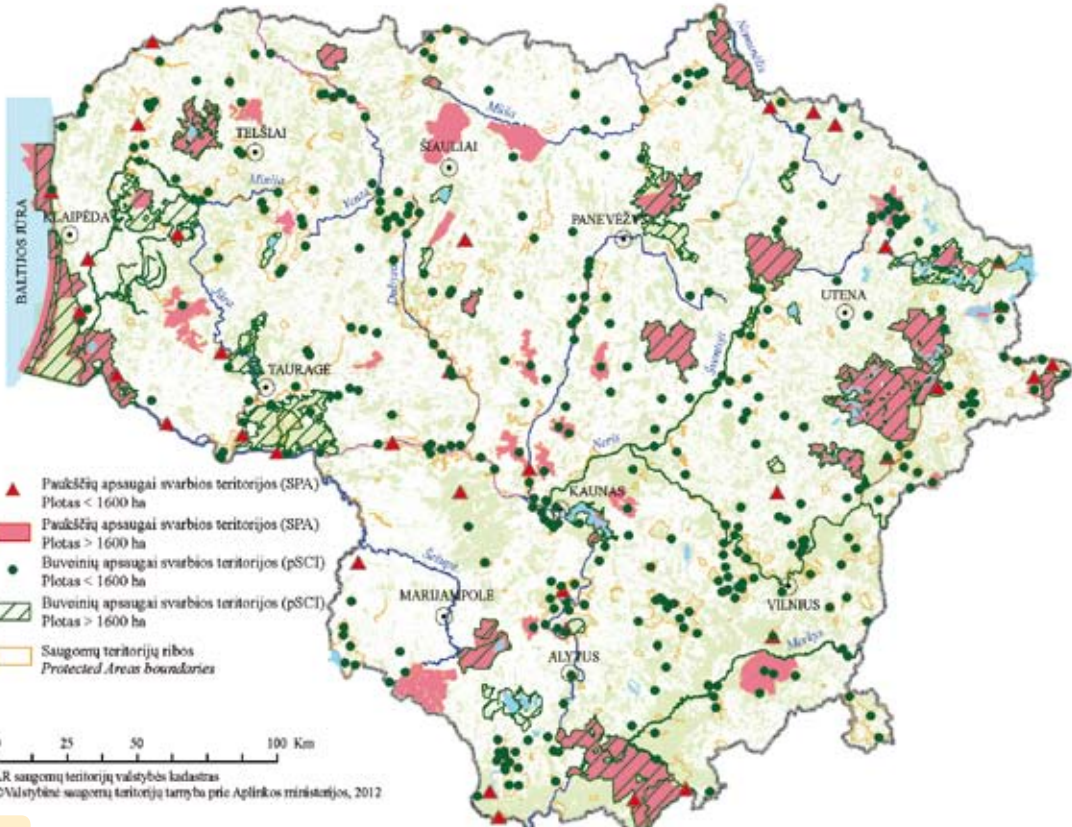
\* Plotai ir procentai paskaičiuoti, įvertinus PAST ir BAST tarpusavio persidengimą  
Area and percentage excluding overlapping SPA and pSCI areas

Šaltinis: Valstybinė saugomų teritorijų tarnyba prie Aplinkos ministerijos  
Source: State Service of Protected Areas under the Ministry of Environment

### 3.2 SAUGOMOS TERITORIJOS PROTECTED AREAS



### 3.3 NATURA 2000 TINKLO TERITORIJOS NATURA 2000 AREAS



**3.2 SAUGOMOS TERITORIJOS 2012 01 01**  
**PROTECTED AREAS 01.01.2012**

Kategorija Category	Skaičius Number	Plotas* Area* ha	% nuo saugomų teritorijų ploto % from protected areas	% nuo šalies teritorijos % from country area	Tarptautinės svarbos saugomos teritorijos Protected areas of international importance
<b>Rezervatai</b> <i>Strict reserves</i>	<b>6</b>	<b>18 772</b>	<b>1,8</b>	<b>0,3</b>	
Gamtiniai rezervatai <i>Strict nature reserves</i>	3	18 407			
Čepkelių		11 227			R
Kamanų		3 961			R
Viešvilės		3 219			R
Kultūriniai <i>Strict culture reserves</i>	2	246			
Kernavės		194			
Vilniaus pilių <i>Vilnius old town</i>		51			U
Rezervatinės apyrbės <i>Small strict reserves</i>	1	120			
Dubravos		120			
<b>Valstybiniai draustiniai</b> <i>Reserves</i>	<b>271</b>	<b>142952</b>	<b>14,0</b>	<b>2,2</b>	
Geologiniai <i>Geological</i>	10	630			
Geomorfologiniai <i>Geomorphological</i>	38	21 654			
Hidrografiniai <i>Hydrographical</i>	34	12 858			
Pedologiniai <i>Pedological</i>	11	1 272			
Botaniniai <i>Botanical</i>	30	5 066			
Zoologiniai <i>Zoological</i>	29	15 682			
Teriologiniai <i>Teriological</i>	1	8			
Ornitologiniai <i>Ornithological</i>	10	2 897			
Herpetologiniai <i>Herpetological</i>	3	124			
Ichtiologiniai <i>Ichthyological</i>	9	12 178			
Entomologiniai <i>Entomological</i>	6	475			
Botaniniai-zoologiniai <i>Botanical-zoological</i>	21	17 701			
Telmologiniai <i>Telmological</i>	51	24 090			
Kraštovaizdžio <i>Landscape</i>	46	43 999			
Talasologiniai** <i>Talasological**</i>	1	14 027			
<b>Savivaldybių draustiniai</b> <i>Municipal reserves</i>	<b>111</b>	<b>13 097</b>	<b>1,3</b>	<b>0,2</b>	
<b>Saugomi gamtos paveldo objektai</b> <i>Protected nature heritage objects</i>	<b>743</b>	-			
Valstybiniai <i>State</i>	515	-			
Savivaldybių <i>Municipal</i>	228	-			
Gamtos paminklai <i>Nature monuments</i>	157	-			
<b>Atkuriamieji sklypai</b> <i>Recuperational areas</i>	<b>3</b>	<b>875</b>	<b>0,1</b>	<b>0,0</b>	
<b>Nacionaliniai parkai***</b> <i>National parks***</i>	<b>5</b>	<b>144 369</b>	<b>14,1</b>	<b>2,2</b>	
Aukštaitijos		41 056			
Dzūkijos		58 522			
Kuršių nerijos		27 219			U, H
Trakų istorinis		8 149			
Žemaitijos		21 902			
<b>Regioniniai parkai****</b> <i>Regional parks****</i>	<b>30</b>	<b>449 364</b>	<b>44,0</b>	<b>6,9</b>	
Anykščių		15 486			
Asvejos		12 207			
Aukštadvario		17 032			
Biržų		14 406			
Dieveniškų		8 611			
Dubysos		11 547			
Gražutės		31 933			
Kauno marių		9 886			
Krekenavos		11 590			
Kurtuvėnų		17 266			
Labanoro		55 317			
Metelių		17 721			
Nemuno deltos		28 953			R, H
Nemuno kilpų		25 349			
Neries		10 524			
Pagramančio		13 529			
Pajūrio		5 870			H
Panemunių		10 163			

Tęsinys kitame puslapyje *Continued in the next page*

Kategorija Category	Skaičius Number	Plotas* Area* ha	% nuo saugomų teritorijų ploto % from protected areas	% nuo šalies teritorijos % from country area	Tarptautinės svarbos saugomos teritorijos Protected areas of international importance
Pavilnių		2 176			
Rambyno		4 812			
Salantų		13 264			
Sartų		12 121			
Sirvėtos		8 755			
Tytuvėnų		18 159			
Varnių		33 475			
Veisiejų		12 259			
Ventos		9 834			
Verkių		2 693			
Vištyčio		10 429			
Žagarės		7 140			
<b>Biosferos rezervatai Biosphere reserves</b>	<b>1</b>	<b>18 490</b>	<b>1,8</b>	<b>0,3</b>	
Žuvinto		18 490			R
<b>Biosferos poligonai***** Biosphere polygons*****</b>	<b>28</b>	<b>233 523</b>	<b>22,9</b>	<b>3,6</b>	
<b>Iš viso Total</b>	<b>1 198</b>	<b>1 021 441</b>	<b>100,0</b>	<b>15,6</b>	
<b>Iš viso 2011 01 01 Total 01.01.2011</b>	<b>1 189</b>	<b>1 020 245</b>		<b>15,6</b>	

U Saugomos teritorijos įtrauktos į UNESCO pasaulio paveldo sąrašą  
*Lithuanian Protected Areas in the List of the World Heritage/ UNESCO*

R Tarptautinės svarbos pelkės (Ramsaro konvencija)  
*Wetlands of International importance /Ramsar convention*

H Teritorijos priklausiančios Baltijos jūros apsaugos sistemai (HELCOM konvencija)  
*The Baltic Sea Protected Areas' System /HELCOM*

\* Saugomų teritorijų plotai paskaičiuoti naudojantis Geografinių informacinių sistemų (GIS) programine įranga  
*Calculations of protected areas were performed with GIS software*

\*\* Jūrinis draustinis. Į bendrą saugomų teritorijų plotą draustinio plotas nėra įskaičiuotas  
*Marine Reserve. Reserve area are excluded from area of protected areas*

\*\*\* Iš bendro nacionalinio parko ploto yra atimta Kuršių nerijos nacionalinio parko ploto dalis, kuri patenka į Baltijos jūrą (12478,25 ha)  
*Part of Curonian Split National Park that includes Baltic Sea was excluded from total area of protected areas (12478.25 ha)*

\*\*\*\* Iš bendro regioninio parko ploto yra atimta Pajūrio regioninio parko ploto dalis, kuri patenka į Baltijos jūrą (3142,38 ha)  
*Part of Pajuris Regional Park that includes Baltic Sea was excluded from total area of protected areas (3142.38 ha)*

\*\*\*\*\* Iš biosferos poligonų ploto išminusuoti į juos patenkančių valstybinių draustinių plotai

*Area of the reserves which where in biosphere polygons was excluded from biosphere polygons area*

Šaltinis: Valstybinė saugomų teritorijų tarnyba prie Aplinkos ministerijos  
*Source: State Service for Protected Areas under the Ministry of Environment*

### 3.3 NACIONALINIŲ PARKŲ FUNKCINIO PRIORITETO ZONŲ PLOTAI 2012 01 01 AREA OF NATIONAL PARKS BY FUNCTIONAL ZONES 01.01.2012

Nacionalinis parkas National park	Funkcinio prioriteto zonos <i>Functional zones</i>														Bendras plotas Total area	Nacionalinio parko buferinė (apsaugos) zona National park buffer zone
	Konservacinė <i>Conservation</i>						Ekologinės apsaugos Ecological protection	Rekreacinė Recreational	Ūkinė <i>Economy</i>				Gyvenamoji Residential	Kita Other		
	Rezervatai Strict reserves		Draustiniai Reserves						Miškų ūkio Forestry	Žemės ūkio Agriculture	Vandens ūkio Water	Iš viso Total				
	Gamtiniai Nature	Kultūriniai Culture	Gamtiniai Nature	Kultūriniai Culture	Kraštovaizdžio Landscape	Iš viso Total										
Aukštaitijos	838	-	8746	195	13075	22853	8841	1286	4737	1951	1176	7864	212	-	41056	7433
Dzūkijos	2007	-	10942	837	13232	27018	6670	567	22075	1628	202	23905	362	-	58522	10749
Kuršių nerijos	1827	-	-	46	5622	7495	17501	2223	-	-	-	0	-	-	27219	-
Žemaitijos	1038	-	2189	347	6622	10196	3569	461	3297	3235	1144	7676	-	-	21902	9294
Trakų ist.	-	42	1973	365	1597	3976	1614	1212	-	1126	-	1126	147	74	8149	-
<b>Iš viso Total</b>	<b>5710</b>	<b>42</b>	<b>23849</b>	<b>1789</b>	<b>40148</b>	<b>71538</b>	<b>38194</b>	<b>5749</b>	<b>30109</b>	<b>7940</b>	<b>2522</b>	<b>40571</b>	<b>722</b>	<b>74</b>	<b>156847</b>	<b>27476</b>

Šaltinis: Valstybinė saugomų teritorijų tarnyba prie Aplinkos ministerijos  
*Source: State Service for Protected Areas under the Ministry of Environment*



**3.4 REGIONINIŲ PARKŲ FUNKCINIO PRIORITETO ZONŲ PLOTAI 2012 01 01**  
**AREA OF REGIONAL PARKS BY FUNCTIONAL ZONES 01.01.2012**

ha

Regioninis parkas Regional park	Funkcinio prioriteto zonos <i>Functional zones</i>											Bendras plotas Total area	Regioninio parko buferinė (apsaugos) zona Regional park buffer zone
	Konservacinė Conservation			Ekologinės apsaugos Ecological protection	Rekreacinė Recreational	Ūkinė Economy				Gyvenamoji Residential	Kita Other		
	Rezervatai Strict reserves	Draustiniai Reserves	Iš viso Total			Miško ūkio Forestry	Žemės ūkio Agriculture	Vandens ūkio Water	Iš viso Total				
Anykščių	65	6830	6895	4380	1046	428	1748	-	2176	989	-	15486	1065
Asvejos	141	6007	6148	4280	1235	394	-	-	394	150	-	12207	752
Aukštadvario	156	10551	10707	3933	1474	-	-	-	0	225	693	17032	6840
Biržų	-	6695	6695	7100	120	-	-	-	0	491	-	14406	-
Dieveniškių	-	3928	3928	3321	102	234	1005	-	1239	-	21	8611	-
Dubysos	-	9933	9933	640	956	-	-	-	0	17	-	11547	-
Gražutės	-	14625	14625	7729	1436	5463	445	1810	7718	425	-	31933	443
Kauno marių	-	4871	4871	742	1528	-	-	2369	2369	65	311	9886	1290
Krekenavos	-	4090	4090	538	267	3576	3001	-	6577	118	-	11590	-
Kurtuvėnų	-	8507	8507	6520	2152	-	-	-	0	87	-	17266	-
Labanoro	1685	25765	27451	6434	2118	19315	-	-	19315	-	-	55317	-
Metelių	110	12508	12618	4386	444	-	-	-	0	271	-	17721	5373
Nemuno deltos	2687	11770	14457	10313	350	-	1905	1870	3775	24	34	28953	-
Nemuno kilpų	451	10479	10930	8990	1119	2696	1206	-	3902	381	27	25349	12085
Neries	36	7062	7097	3010	306	-	-	-	0	60	51	10524	-
Pagramančio	-	5523	5523	1717	245	4243	1764	-	6007	37	-	13529	-
Pajūrio	233	4658	4891	575	331	-	-	-	0	54	19	5870	996
Panemunių	71	6673	6744	2531	742	-	-	-	0	145	-	10163	3196
Pavilnių	65	1054	1119	125	882	-	8	-	8	43	-	2176	-
Rambyno	-	4024	4024	344	155	-	-	-	0	-	289	4812	93
Salantų	115	7351	7466	4843	397	-	-	-	0	550	8	13264	131
Sartų	198	7821	8019	3229	632	-	-	-	0	242	-	12121	699
Sirvėtos	-	5298	5298	2457	286	-	665	-	665	48	-	8755	746
Tytuvėnų	261	7204	7464	7646	624	1114	-	-	1114	506	805	18159	-
Varnių	777	17018	17796	7474	463	2784	4622	-	7405	301	36	33475	18483
Veisiejų	104	4098	4202	4748	1045	1962	-	-	1962	302	-	12259	642
Ventos	109	3910	4019	4308	380	453	406	-	859	267	-	9834	249
Verkių	-	1351	1351	321	801	-	-	-	0	69	152	2693	27
Vištyčio	577	4605	5182	2465	332	446	1572	357	2375	75	-	10429	-
Žagarės	-	3229	3229	1692	278	921	783	-	1703	238	-	7140	249
<b>Iš viso Total</b>	<b>7843</b>	<b>227436</b>	<b>235279</b>	<b>116789</b>	<b>22244</b>	<b>44028</b>	<b>19129</b>	<b>6407</b>	<b>69564</b>	<b>6182</b>	<b>2447</b>	<b>452506</b>	<b>53358</b>

Šaltinis: Valstybinė saugomų teritorijų tarnyba prie Aplinkos ministerijos  
 Source: State Service for Protected Areas under the Ministry of Environment

**3.5 ŽEMĖS DANGA NACIONALINIUIOSE PARKUOSE\* 2012 01 01**  
**LAND COVER IN NATIONAL PARKS\* 01.01.2012**

Nacionalinis parkas <i>National park</i>	Miškai <i>Forests</i>		Vandens telkiniai <i>Water bodies</i>		Pelkės <i>Wetlands</i>		Žemdirbystės teritorijos <i>Agricultural areas</i>		Dirbtinės dangos <i>Artificial covers</i>		Kitos <i>Other</i>		Iš viso <i>Total</i>
	ha	%	ha	%	ha	%	ha	%	ha	%	ha	%	ha
Aukštaitijos	24 543	60	5 794	14	218	1	9 224	22	432	1	845	2	41 056
Dzūkijos	46 336	79	657	1	511	1	8 763	15	364	1	1 890	3	58 522
Kuršių nerijos	5 781	21	17 394	64	10	0	27	0	282	1	3 726	14	27 219
Žemaitijos	9 716	44	1 514	7	142	1	9 518	43	384	2	627	3	21 902
Trakų ist.	2 965	36	1 319	16	165	2	3 009	37	417	5	274	3	8 149
<b>Iš viso Total</b>	<b>89 341</b>	<b>57</b>	<b>26 678</b>	<b>17</b>	<b>1 046</b>	<b>1</b>	<b>30 541</b>	<b>19</b>	<b>1 878</b>	<b>1</b>	<b>7 362</b>	<b>5</b>	<b>156 847</b>

\* pagal CORINE žemės dangos klasifikaciją  
according to CORINE land cover classification

Šaltinis: Valstybinė saugomų teritorijų tarnyba prie Aplinkos ministerijos  
Source: State Service of Protected Areas under the Ministry of Environment

**3.6 ŽEMĖS DANGA REGIONINIUIOSE PARKUOSE\* 2012 01 01**  
**LAND COVER IN REGIONAL PARKS\* 01.01.2012**

Regioninis parkas <i>Regional park</i>	Miškai <i>Forests</i>		Vandens telkiniai <i>Water bodies</i>		Pelkės <i>Wetlands</i>		Žemės ūkio naudmenos <i>Agricultural areas</i>		Dirbtinės dangos <i>Artificial covers</i>		Kitos <i>Other</i>		Iš viso <i>Total</i>
	ha	%	ha	%	ha	%	ha	%	ha	%	ha	%	ha
Anykščių	5 309	34	1 096	7	38	0	7 932	51	706	5	405	3	15 486
Asvejos	6 421	53	1 954	16	241	2	3 059	25	61	0	471	4	12 207
Aukštadvario	8 428	49	1 171	7	309	2	6 209	36	153	1	763	4	17 032
Biržų	2 821	20	364	3	58	0	10 368	72	632	4	162	1	14 406
Dieveniškų	4 388	51	29	0	-	-	3 882	45	170	2	141	2	8 611
Dubysos	5 065	44	82	1	-	-	5 677	49	45	0	679	6	11 547
Gražutės	17 828	56	5 662	18	464	1	7 041	22	218	1	720	2	31 933
Kauno marių	2 814	28	5 358	54	56	1	1 112	11	299	3	248	3	9 886
Krekenavos	5 014	43	-	-	79	1	6 359	55	101	1	37	0	11 590
Kurtuvėnų	11 709	68	475	3	28	0	4 089	24	64	0	901	5	17 266
Labanoro	37 983	69	6 603	12	1 774	3	5 891	11	35	0	3 030	5	55 317
Metelių	4 147	23	4 231	24	230	1	8 724	49	58	0	331	2	17 721
Nemuno deltos	4 855	17	5 210	18	4 214	15	12 878	44	206	1	1 591	5	28 953
Nemuno kilpų	13 817	55	1 414	6	-	-	7 725	30	609	2	1 785	7	25 349
Neries	7 871	75	508	5	85	1	1 763	17	87	1	209	2	10 524
Pagramančio	5 415	40	23	0	142	1	5 868	43	237	2	1 844	14	13 529
Pajūrio	793	14	3 186	54	-	-	1 346	23	99	2	446	8	5 870
Panemunių	2 851	28	936	9	-	-	5 205	51	553	5	618	6	10 163
Pavilnių	1 417	65	-	-	-	-	464	21	206	9	90	4	2 176
Rambyno	1 818	38	255	5	-	-	2 172	45	123	3	443	9	4 812
Salantų	3 226	24	90	1	-	-	8 666	65	915	7	367	3	13 264
Sartų	4 226	35	1 801	15	306	3	5 039	42	264	2	486	4	12 121
Sirvėtos	3 033	35	353	4	91	1	5 053	58	47	1	178	2	8 755
Tytuvėnų	8 548	47	353	2	1 905	10	5 378	30	343	2	1 632	9	18 159
Varnių	10 031	30	1 698	5	889	3	19 022	57	550	2	1 286	4	33 475
Veisiejų	6 246	51	1 541	13	34	0	4 142	34	212	2	85	1	12 259
Ventos	4 333	44	-	-	-	-	4 664	47	546	6	290	3	9 834
Verkių	1 942	72	121	4	-	-	299	11	238	9	93	3	2 693
Vištyčio	4 431	42	396	4	33	0	5 164	50	89	1	316	3	10 429
Žagarės	4 154	58	71	1	560	8	1 457	20	330	5	568	8	7 140
<b>Iš viso Total</b>	<b>200 933</b>	<b>44</b>	<b>44 982</b>	<b>10</b>	<b>11 538</b>	<b>3</b>	<b>166 647</b>	<b>37</b>	<b>8 193</b>	<b>2</b>	<b>20 213</b>	<b>4</b>	<b>452 506</b>

\* pagal CORINE žemės dangos klasifikaciją  
according to CORINE land cover classification

Šaltinis: Valstybinė saugomų teritorijų tarnyba prie Aplinkos ministerijos  
Source: State Service for Protected Areas under the Ministry of Environment

**3.7 NACIONALINIŲ PARKŲ, GAMTINIŲ IR BIOSFEROS REZERVATŲ MIŠKO ŽEMĖS PLOTAS  
PAGAL MIŠKŲ GRUPES 2012 01 01  
FOREST LAND AREA OF NATIONAL PARKS, STRICT AND BIOSPHERE RESERVES BY FOREST  
GROUPS 01.01.2012**

ha

Nacionalinis parkas, valstybinis rezervatas <i>National park, strict reserve</i>	Miško žemės plotas pagal miškų grupes <i>Forest land area by forest groups</i>					Iš viso <i>Total</i>
	I Rezervatiniai miškai <i>Reserves forests</i>	II		III Apsauginiai miškai <i>Protective forests</i>	IV Ūkiniai miškai <i>Exploitable forests</i>	
		A Ekosistemų apsaugos miškai <i>Forests for protection of ecosystems</i>	B Rekreaciniai miškai <i>Recreational forests</i>			
<b>Nacionaliniai parkai <i>National parks</i></b>						
Aukštaitijos	756,0	6 841,6	1 251,4	12 829,0	3 791,2	25 469,2
Dzūkijos	1 953,4	6 330,6	916,0	23 296,2	20 047,0	52 543,2
Kuršių nerijos	1 109,5	5 180,2	1 753,1	63,9	-	8 106,7
Žemaitijos	944,7	2 867,3	355,5	4 118,3	2 888,0	11 173,8
Trakų istorinis	-	1 786,9	312,9	1 164,1	80,4	3 344,3
<b>Iš viso Total</b>	<b>4 763,6</b>	<b>23 006,6</b>	<b>4 588,9</b>	<b>41 471,5</b>	<b>26 806,6</b>	<b>100 637,2</b>
<b>Iš viso 2003 01 01 Total 01.01.2003</b>	<b>4 673,7</b>	<b>22 805,8</b>	<b>4 697,7</b>	<b>38 324,1</b>	<b>27 708,2</b>	<b>98 209,5</b>
<b>Gamtiniai ir biosferos rezervatai <i>Strict and biosphere reserves</i></b>						
Čepkelių	8 602,8	-	0,6	-	-	8 603,4
Kamanų	2 214,4	-	-	-	-	2 214,4
Viešvilės	2 772,9	-	-	-	-	2 772,9
Žuvinto*	2 430,7	-	-	-	-	2 430,7
<b>Iš viso Total</b>	<b>16 020,8</b>	<b>-</b>	<b>0,6</b>	<b>-</b>	<b>-</b>	<b>16 021,4</b>
<b>Iš viso 2003 01 01 Total 01.01.2003</b>	<b>15 059,5</b>	<b>-</b>	<b>0,6</b>	<b>-</b>	<b>-</b>	<b>15 060,1</b>

\* Duomenys pateikiami apie miškus, tvarkomus rezervato administracijos  
Data about forest area controlled by reserve administration

Šaltinis: Valstybinė miškų tarnyba  
Source: State Forest Service

**3.8 NACIONALINIŲ PARKŲ, GAMTINIŲ IR BIOSFEROS REZERVATŲ MIŠKŲ CHARAKTERISTIKOS 2012 01 01  
FOREST CHARACTERISTICS OF NATIONAL PARKS, STRICT AND BIOSPHERE RESERVES 01.01.2012**

Nacionalinis parkas, valstybinis rezervatas <i>National park, strict reserve</i>	Medynų plotas Stands area ha	Medynų ploto dalis <i>Share of stands area %</i>									Vidutinis tūris Mean volume m³/ha	Vidutinis amžius Mean age
		Pušynai <i>Pine</i>	Eglynai <i>Spruce</i>	Beržynai <i>Birch</i>	Drebulynai <i>Aspen</i>	Juodalksnynai <i>Black alder</i>	Baltalksnynai <i>Grey alder</i>	Ažuolynai <i>Oak</i>	Uosynai <i>Ash</i>	Kiti medynai <i>Other</i>		
<b>Nacionaliniai parkai <i>National parks</i></b>												
Aukštaitijos	24 637,1	70,5	7,2	14,8	0,5	4,6	2,2	0,1	0,1	0,1	279	72
Dzūkijos	51 038,4	89,6	2,3	4,3	0,1	3,4	0,0	0,1	-	0,2	267	68
Kuršių nerijos	6 976,8	61,3	1,3	10,7	0,1	5,6	0,0	0,0	0,0	20,9	200	78
Žemaitijos	10 447,3	23,3	43,0	17,1	3,6	1,3	4,9	5,3	1,0	0,5	217	58
Trakų istorinis	3 134,6	42,9	19,1	17,6	2,7	4,2	7,8	3,6	0,1	2,0	255	56
<b>Iš viso Total</b>	<b>96 234,2</b>	<b>73,9</b>	<b>8,4</b>	<b>9,3</b>	<b>0,7</b>	<b>3,7</b>	<b>1,3</b>	<b>0,8</b>	<b>0,1</b>	<b>1,7</b>	<b>259</b>	<b>68</b>
<b>Iš viso 2003 01 01 Total 01.01.2003</b>	<b>94 445,3</b>	<b>73,0</b>	<b>9,4</b>	<b>8,6</b>	<b>0,4</b>	<b>3,6</b>	<b>1,8</b>	<b>0,8</b>	<b>0,1</b>	<b>2,2</b>	<b>209</b>	<b>62</b>
<b>Gamtiniai ir biosferos rezervatai <i>Strict and biosphere reserves</i></b>												
Čepkelių	8 402,2	73,1	3,5	12,8	0,2	10,4	-	0,0	-	0,0	149	68
Kamanų	2 140,0	48,3	12,3	33,1	3,5	0,4	2,4	-	0,0	0,0	228	79
Viešvilės	2 719,4	64,1	5,7	14,1	-	16,1	-	-	-	0,0	203	75
Žuvinto*	2 388,4	77,1	1,1	13,8	0,8	7,1	-	-	-	0,0	97	66
<b>Iš viso Total</b>	<b>15 650,0</b>	<b>68,7</b>	<b>4,7</b>	<b>16,0</b>	<b>0,7</b>	<b>9,6</b>	<b>0,3</b>	<b>0,0</b>	<b>0,0</b>	<b>0,0</b>	<b>161</b>	<b>70</b>
<b>Iš viso 2003 01 01 Total 01.01.2003</b>	<b>14 691,1</b>	<b>68,6</b>	<b>5,2</b>	<b>15,2</b>	<b>0,7</b>	<b>9,9</b>	<b>0,3</b>	<b>0,0</b>	<b>0,0</b>	<b>0,0</b>	<b>146</b>	<b>60</b>

\* Duomenys pateikiami apie miškus, tvarkomus rezervato administracijos  
Data about forest area controlled by reserve administration

Šaltinis: Valstybinė miškų tarnyba  
Source: State Forest Service

**3.9 MIŠKO ŽEMĖS PASISKIRSTYMAS PAGAL MIŠKŲ GRUPES SAUGOMOSE IR KITOSE  
GAMTOSAUGINIU POŽIŪRIU SVARBIOSE TERITORIJOSE 2009 01 01  
FOREST LAND AREA BY FOREST GROUPS IN PROTECTED AND OTHER AREAS IMPORTANT  
FROM ENVIRONMENTAL POINT OF VIEW 01.01.2009**

1000 ha

Saugomos ir kitos vertingos teritorijos <i>Protected and other valued areas</i>	Miškų grupės <i>Forest groups</i>				Iš viso <i>Total</i>
	I	II	III	IV	
Rezervatai (gamtiniai, rezervatinė apyrbė) <i>Strict reserves (nature, small)</i>	13,8	-	-	-	13,8
Draustiniai (valstybiniai ir savivaldybių) <i>Reserves and municipal reserves</i>	0,1	71,9	28,9	1,3	102,2
Nacionaliniai parkai <i>National parks</i>	4,8	28,0	38,0	26,4	97,2
Regioniniai parkai <i>Regional parks</i>	4,3	93,9	73,8	51,9	224,0
Biosferos rezervatas <i>Biosphere reserve</i>	3,3	2,0	1,2	1,0	7,5
Biosferos poligonai <i>Biosphere polygons</i>	-	11,1	15,6	129,4	156,1
Biosferos poligonai, nepatenkantys į kitas saugomas teritorijas <i>Biosphere polygons areas out of other protected areas</i>	-	0,4	11,1	129,3	140,7
Valstybinių parkų buferinės zonos <i>Buffer zones around state parks</i>	-	0,6	17,3	3,1	21,0
Valstybinių parkų buferinės zonos, nepatenkančios į saugomas teritorijas <i>Areas of buffer zones around state parks out of other protected areas</i>	-	0,6	17,2	3,1	20,9
Natura 2000 PAST (paukščių apsaugai) <i>Special Protected Areas (SPA) of Natura 2000 network</i>	21,1	66,5	76,3	174,4	338,4
Natura 2000 BAST (buveinių apsaugai) <i>Proposed Sites of Community Interest (pSCI) of Natura 2000 network</i>	25,2	109,4	83,9	188,9	407,5
Natura 2000 PAST ir BAST (įvertinus persidengimus) <i>Overlapping area of SPA and pSCI of Natura 2000 network</i>	25,8	121,0	98,4	260,6	505,8
Natura 2000, nepatenkančios į kitas saugomas teritorijas <i>Natura 2000 areas out of other protected areas</i>	-	1,8	22,1	206,0	229,9
Kertinės miško buveinės (KMB) <i>Woodland key habitat (WKH)</i>	1,2	6,6	2,1	7,7	17,6
KMB, nepatenkančios į saugomas teritorijas <i>WKH areas out of other protected areas</i>	-	1,0	1,1	7,3	9,3
Lietuvos raudonosios knygos objektų apsaugos zonos <i>Protected zones of "Red data book of Lithuania" objects</i>	0,5	7,3	3,0	15,9	26,8
Lietuvos raudonosios knygos objektų apsaugos zonos nepatenkančios į ST <i>Protected zones of "Red data book of Lithuania" objects out of other PA</i>	-	0,4	1,2	14,3	16,0
<b>Iš viso saugomų ir svarbių teritorijų (neįvertinus persidengimų) <i>Total protected and important areas (overlapping areas not evaluated)</i></b>	<b>53,8</b>	<b>342,4</b>	<b>278,3</b>	<b>497,3</b>	<b>1 172,0</b>
<b>Iš viso saugomų ir svarbių teritorijų (įvertinus persidengimus)* <i>Total of protected and important areas (evaluating overlapping areas)*</i></b>	<b>26,1</b>	<b>198,4</b>	<b>177,4</b>	<b>305,6</b>	<b>707,5</b>

\* Miško plotai esantys savivaldybių draustiniuose neįtraukti

*Forest areas from Municipal reserves are not included*

**Pastaba:** Duomenys gauti sutapatinus miškų pasiskirstymo pagal miškų grupes grafinį sluoksnį su saugomų teritorijų ribų sluoksniumi

**Note:** Data were obtained after layer of forests by forest groups was intersected with layer of protected areas

Šaltinis: Valstybinė miškų tarnyba

Source: State Forest Service



**3.10 PĖSČIŲJŲ TAKAI, TURIZMO TRASOS IR TRUMPALAIKIO APSISTOJIMO VIETOS ĮRENGTOS SAUGOMOSE TERITORIJOSE 2011 M.  
RECREATIONAL FACILITIES IN PROTECTED AREAS INSTALLED DURING 2011**

Saugomos teritorijos pavadinimas <i>Name of the protected area</i>	Pažintiniai, mokomieji, rekreaciniai takai, turizmo trasos <i>Cognitive, educational recreational trails and routes</i>		Apžvalgos aikštelės <i>Viewpoint landings</i>	Stovyklavietės, poilsiavietės, atokvėpio vietos <i>Camping sites, picnic places, rest points</i>	
	vnt. units	km	vnt. units	vnt. units	ha
<b>Nacionaliniai parkai <i>National parks</i></b>					
Aukštaitijos	-	-	1	7	42,3
Dzūkijos	-	-	-	-	-
Kuršių nerijos	-	-	-	-	-
Žemaitijos	1	0,13	2		
<b>Iš viso <i>Total</i></b>	<b>1</b>	<b>0,13</b>	<b>3</b>	<b>7</b>	<b>42,3</b>
<b>Regioniniai parkai <i>Regional parks</i></b>					
Anykščių	-	-	-	-	-
Asvejos	-	-	-	-	-
Aukštadvario	2	4,00	1	-	-
Biržų	-	-	-	-	-
Dieviškių istorinis	-	-	-	1	0,02
Dubysos	-	-	-	1	1,00
Gražutės	1	0,13	-	-	-
Kauno marių	-	-	-	-	-
Krekenavos	-	-	-	-	-
Kurtuvėnų	-	-	-	2	0,93
Labanoro	-	-	-	-	-
Metelių	-	-	-	-	-
Nemuno deltos	-	-	1	-	-
Nemuno kilpų	-	-	-	-	-
Neries	-	-	-	-	-
Pagramančio	-	-	-	-	-
Pajūrio	-	-	-	-	-
Panemunių	-	-	-	1	0,01
Rambyno	-	-	-	2	0,02
Salantų	-	-	-	-	-
Sartų	-	-	-	-	-
Sirvėtos	1	0,30	-	-	-
Tytuvėnų	-	-	-	-	-
Varnių	-	-	-	-	-
Veisiejų	-	-	-	-	-
Ventos	-	-	1	-	-
Vištyčio	-	-	-	-	-
Žagarės	-	-	1	-	-
<b>Iš viso <i>Total</i></b>	<b>4</b>	<b>4,43</b>	<b>4</b>	<b>7</b>	<b>1,98</b>
<b>Iš viso valstybiniuose parkuose <i>Total in state parks</i></b>					
<b>Iš viso <i>Total</i></b>	<b>5</b>	<b>4,56</b>	<b>7</b>	<b>14</b>	<b>44,28</b>

**Pastaba:** Lentelėje pateikiami duomenys apie saugomose teritorijose įrengtą infrastruktūrą, kuri gali būti įrengta ir kitų institucijų ar bendradarbiaujant su kitomis institucijomis.

**Note:** The data, presented in the table, include installed recreational facilities in protected areas, which can be developed not only by institutions of state parks, but also by other institutions.

Šaltinis: Valstybinė saugomų teritorijų tarnyba prie Aplinkos ministerijos  
Source: State Service for Protected Areas under the Ministry of Environment

**3.11 GAMTINIUOSE, BIOSFEROS REZERVATUOSE IR NACIONALINIUOSE PARKUOSE APTIKTŲ  
AUGALŲ, GRYBŲ IR GYVŪNŲ RŪŠIŲ SKAIČIUS 2011 M.  
SPECIES OF PLANTS, MUSHROOMS, LICHENS AND ANIMALS FOUND IN STRICT NATURE,  
BIOSPHERE RESERVES AND NATIONAL PARKS IN 2011**

Augalai, grybai, kerpės, gyvūnai <i>Plants, fungi, lichens, animals</i>	Gamtiniai, biosferos rezervatai <i>Strict nature, biosphere reserves</i>				Nacionaliniai parkai <i>National parks</i>			
	Čepkelių	Kamanų	Viešvilės	Žuvinto	Aukštaitijos	Dzūkijos	Kuršių nerijos	Žemaitijos
<b>Augalai <i>Plants</i></b>	<b>881</b>	<b>970</b>	<b>1004</b>	<b>987</b>	<b>941</b>	<b>1 194</b>	<b>632</b>	<b>1 253</b>
Įrašytų į Lietuvos raudonąją knygą <i>Included in "Red data book of Lithuania"</i>	55	45	50	30	68	100	29	70
Europos Bendrijos svarbos rūšys * <i>Species of Community interest *</i>	6	2	4	2	7	9	1	3
<b>Grybai ir kerpės <i>Fungi and lichens</i></b>	<b>518</b>	<b>403</b>	<b>1 110</b>	<b>292</b>	<b>656</b>	<b>1 029</b>	<b>360</b>	<b>768</b>
Įrašytų į Lietuvos raudonąją knygą <i>Included in "Red data book of Lithuania"</i>	15	8	29	6	25	43	8	48
Europos Bendrijos svarbos rūšys * <i>Species of Community interest *</i>	0	0	0	0	0	0	0	0
<b>Gyvūnai <i>Animals</i></b>	<b>2 798</b>	<b>2 591</b>	<b>3 563</b>	<b>2 532</b>	<b>2 945</b>	<b>2 108</b>	<b>1 281</b>	<b>2 417</b>
Bestuburiai <i>Invertebrate</i>	2 541	2 338	3350	2 220	2 606	1 797	876	2 129
Įrašytų į Lietuvos raudonąją knygą <i>Included in "Red data book of Lithuania"</i>	30	18	22	21	27	46	11	23
Europos Bendrijos svarbos rūšys * <i>Species of Community interest *</i>	4	9	7	4	9	8	2	14
Žuvys <i>Fish</i>	13	5	11	23	40	38	74	32
Įrašytų į Lietuvos raudonąją knygą <i>Included in "Red data book of Lithuania"</i>	1	0	1	1	4	4	2	2
Europos Bendrijos svarbos rūšys * <i>Species of Community interest *</i>	2	0	3	1	8	6	6	5
Varliagyviai, ropliai <i>Amphibians (Batrachians), reptiles</i>	15	10	12	15	17	19	13	14
Įrašytų į Lietuvos raudonąją knygą <i>Included in "Red data book of Lithuania"</i>	4	1	2	2	4	7	2	3
Europos Bendrijos svarbos rūšys * <i>Species of Community interest *</i>	1	3	5	2	7	11	6	7
Paukščiai <i>Birds</i>	188	189	148	231	231	200	276	193
Įrašytų į Lietuvos raudonąją knygą <i>Included in "Red data book of Lithuania"</i>	50	47	29	58	62	39	46	54
Europos Bendrijos svarbos rūšys * <i>Species of Community interest *</i>	48	46	29	42	55	26	45	45
Žinduoliai <i>Mammals</i>	41	49	42	43	51	54	42	49
Įrašytų į Lietuvos raudonąją knygą <i>Included in "Red data book of Lithuania"</i>	10	11	11	6	11	15	9	13
Europos Bendrijos svarbos rūšys * <i>Species of Community interest *</i>	5	16	10	3	10	15	12	16

... Nėra duomenų *Not available*

\* Europos bendrijos svarbos rūšys - ES paukščių direktyvos I priedo rūšys ir ES natūralių buveinių ir laukinės faunos ir floros apsaugos direktyvos II ir IV priedo rūšys  
*Species of Community interest - Directive on the conservation of wild birds (Appendix I) and Directive on the conservation of natural habitats and of wild fauna and flora (Appendix II and IV)*

Šaltinis: Valstybinė saugomų teritorijų tarnyba prie Aplinkos ministerijos  
*Source: State Service for Protected Areas under the Ministry of Environment*

**3.12 RETŲ IR SAUGOMŲ PAUKŠČIŲ LIZDAVIEČIŲ SKAIČIUS 2012 07 29**  
**NESTS OF RARE BIRDS 29.07.2012**

Miškų urėdija, nacionalinis parkas <i>State forest enterprise, national park</i>	Juodasis gandras <i>Ciconia nigra</i>	Mažasis erelis rėksnys <i>Aquila pomarina</i>	Jūrinis erelis <i>Haliaeetus albicilla</i>	Erelis žuvininkas <i>Pandion haliaetus</i>	Juodasis pėslys <i>Milvus migrans</i>	Rudasis pėslys <i>Milvus milvus</i>	Vapsvaėdis <i>Pernis apivorus</i>	Vištvanagis <i>Accipiter gentilis</i>	Sketsakalis <i>Falco subuteo</i>	Pelėsakalis <i>Falco tinnunculus</i>	Žalvarnis <i>Coracias garrulus</i>	Iš viso <i>Total</i>
Alytaus	15	9	3	-	-	-	-	8	-	-	-	35
Anykščių	11	17	-	-	-	-	-	3	-	-	-	31
Biržų	18	25	-	-	-	-	3	15	5	-	-	66
Druskininkų	7	1	4	1	1	6	2	3	4	-	1	30
Dubravos	4	4	8	-	-	-	-	9	1	-	-	26
Ignalinos	8	15	10	3	4	-	1	13	-	-	-	54
Jonavos	6	-	-	-	1	-	-	1	-	-	-	8
Joniškio	9	6	-	-	-	-	-	3	7	-	-	25
Jurbarko	17	6	3	-	-	-	1	3	2	-	-	32
Kaišiadorių	11	34	6	-	7	-	10	10	4	-	-	82
Kauno	14	14	1	-	-	-	2	1	-	-	-	32
Kazlų Rūdos	8	-	4	-	-	-	-	4	4	-	-	20
Kėdainių	30	89	3	-	-	-	-	10	7	-	-	139
Kretingos	8	-	2	-	-	-	1	13	3	5	-	32
Kupiškio	5	4	-	-	-	-	-	5	-	-	-	14
Kuršėnų	3	1	-	-	-	-	-	-	-	-	-	4
Marijampolės	19	13	-	-	1	-	-	5	2	-	-	40
Mažeikių	2	5	-	-	-	-	4	4	-	-	-	15
Nemenčinės	5	7	7	2	1	-	1	7	3	-	-	33
Pakruojo	11	25	-	-	-	-	-	2	-	-	-	38
Panevėžio	22	27	-	-	-	-	2	5	-	-	-	56
Prienų	9	7	9	-	-	-	-	5	2	-	-	32
Radviliškio	17	7	-	-	-	-	2	10	2	-	-	38
Raseinių	12	1	8	-	1	-	-	2	1	-	-	25
Rietavo	13	-	-	-	-	-	-	9	-	-	-	22
Rokiškio	10	19	5	-	-	-	2	12	1	-	-	49
Šakių	13	-	1	-	-	-	4	6	-	-	-	24
Šalčininkų	5	2	4	-	-	-	-	1	-	-	-	12
Šiaulių	5	7	3	-	-	-	-	1	3	-	-	19
Šilutės	15	17	32	1	2	-	2	6	-	-	-	75
Švenčionėlių	4	10	2	11	-	-	6	18	-	-	-	51
Tauragės	28	17	1	-	-	-	1	3	3	-	-	53
Telšių	12	9	7	-	-	-	1	9	8	-	-	46
Tytuvėnų	8	2	1	-	-	-	-	4	-	-	-	15
Trakų	3	8	5	-	1	-	3	4	1	-	-	25
Ukmergės	29	35	-	1	-	-	1	10	-	-	-	76
Utenos	10	26	4	3	5	-	-	-	-	-	-	48
Valkininkų	2	1	1	-	-	-	-	1	-	-	-	5
Varėnos	6	-	-	-	-	-	2	7	2	-	-	17
Veisiejų	7	1	2	-	-	-	-	-	-	-	1	11
Vilniaus	6	5	5	-	-	-	-	1	-	-	-	17
Zarasų	11	47	10	4	2	-	3	18	5	-	-	100
Kuršių nerijos NP	-	-	8	-	-	-	-	-	-	-	-	8
<b>Iš viso Total</b>	<b>458</b>	<b>523</b>	<b>159</b>	<b>26</b>	<b>26</b>	<b>6</b>	<b>54</b>	<b>251</b>	<b>70</b>	<b>5</b>	<b>2</b>	<b>1 580</b>
<b>Iš viso 2011 07 29 Total 29.07.2011</b>	<b>464</b>	<b>525</b>	<b>165</b>	<b>25</b>	<b>27</b>	<b>-</b>	<b>51</b>	<b>253</b>	<b>70</b>	<b>7</b>	<b>-</b>	<b>1 587</b>

Šaltinis: Valstybinis miškotvarkos institutas  
 Source: Forest Inventory and Management Institute

**3.13 INVENTORIZUOTOS KERTINĖS MIŠKO BUVEINĖS (KMB) PAGAL TIPUS 2012 11 01**  
**INVENTORIED WOODLAND KEY HABITATS (WKH'S) BY TYPES 01.11.2012**

<b>KMB tipas WKH Type</b>	<b>KMB skaičius Number of WKHs</b>	<b>Bendras KMB plotas Total area of WKHs ha</b>	<b>Vidutinis KMB plotas Mean area of WKHs ha</b>
<b>Pagrindiniai KMB tipai General WKHs types</b>			
Eglynai ir mišrūs miškai su eglėmis <i>Spruce and mixed spruce forests</i>	894	2 556,7	2,9
Pušynai ir mišrūs miškai su pušimis <i>Pine and mixed pine forests</i>	885	2 893,2	3,3
Plačialapių miškai <i>Broad-leaved forests</i>	1 645	6 280,9	3,8
Kiti lapuočių miškai <i>Other deciduous forests</i>	925	2 436,9	2,6
Šlapieji juodalksnynai <i>Black alder wetland forests</i>	1 184	3 321,0	2,8
Šlapieji eglynai ir mišrūs miškai su eglėmis <i>Spruce and mixed spruce wetland forests</i>	463	1 408,1	3,0
Pelkiniai pušynai ir beržynai <i>Pine or birch wetland forests</i>	577	2 672,0	4,6
Šlapieji plačialapių miškai <i>Broad-leaved wetland forests</i>	89	279,6	3,1
<b>KMB susiję su kraštovaizdžio elementais WKHs related to landscape elements</b>			
Upės šlaitas <i>Slope towards watercourse</i>	157	554,8	3,5
Ežero arba šlapynės šlaitas <i>Slope towards lake or wetland</i>	90	324,4	3,6
Upelio šlaitas <i>Stream bank</i>	244	947,5	3,9
Upės salpa <i>Low bank and floodplain of river</i>	21	99,7	4,7
Upelio salpa <i>Floodplain of stream</i>	34	106,3	3,1
Ežero krantas <i>Shore of lake</i>	22	55,3	2,5
Išdžiūstančio vandens telkinio krantas <i>Shore of a temporary water body</i>	4	9,0	2,3
Šaltiniuota vieta <i>Spring-influenced area</i>	32	77,3	2,4
Karbonatingos žemapelkės arba drėgnos pievos pakraštys <i>Surrounding of calcareous fen or moist meadow</i>	2	1,7	0,9
Bebravietė <i>Area influenced by beaver dam</i>	43	164,4	3,8
Nedidelės salos ir pusiasaliai vandens telkiniuose bei šlapžemėse <i>Small islands or peninsulas in water or wetland</i>	47	58,1	1,2
Šlaitas <i>Slope</i>	121	319,5	2,6
Raguva <i>Ravine</i>	83	267,0	3,2
<b>KMB susiję su pažaidomis ir miško sukcesija WKHs related to disturbance and forest history</b>			
Gaisravietė <i>Fire-scarred forest</i>	8	380,4	47,5
Seniai užžėlusį medžiais apaugusi pieva arba ganykla <i>Overgrown wooded grassland (previous meadow or pasture)</i>	271	591,5	2,2
Neseniai užžėlusį medžiais apaugusi pieva arba ganykla <i>Recently overgrown wooded grassland</i>	40	95,4	2,4
Tebeganoma medžiais apaugusi ganykla <i>Still managed wooded pasture</i>	18	29,2	1,6
Pavienis medis milžinas <i>Giant tree</i>	627	92,0	0,1
Medžių milžinų grupė <i>Group of giant trees</i>	478	658,7	1,4
Senas parkas <i>Old park</i>	100	254,8	2,5
Miško sala dirbamuose laukuose <i>Forest island in arable land</i>	22	29,5	1,3
<b>Iš viso Total</b>	<b>9 126</b>	<b>26 965,0</b>	<b>3,0</b>

Šaltinis: Valstybinė miškų tarnyba  
Source: State Forest Service

**3.14 I IR II ARDO MEDŽIŲ TŪRIO RŪŠINĖ SUDĖTIS PAGAL MEDYNUS, JŲ AMŽIŲ IR MIŠKŲ NUOSAVYBĘ 2012 01 01**  
**GROWING STOCK (I AND II STOREY) VOLUME COMPOSITION BY FOREST TYPE, AGE AND OWNERSHIP 01.01.2012**

Vyraujanti medžių rūšis <i>Dominant tree species</i>	Amžius <i>Age</i>								
	≤ 20	21-40	41-60	61-80	81-100	101-120	≥ 121	Vidutinis Mean	2003 01 01
	Rūšinė sudėtis pagal medžių stiebų tūrį* <i>Species composition according growing stock volume*</i>								
<b>Visi miškai</b> <i>All forests</i>									
Pušynai <i>Pine</i>	82p 6b 4a	92p 4b 3e	87p 6b 5e	83p 10e 5b	80p 13e 5b	78p 17e 3b	83p 13e 1b	83p 10e 5b	84p 9e 5b
Eglynai <i>Spruce</i>	49e 13a 12b	80e 7b 3p	76e 9b 5p	70e 10b 8p	70e 10b 10p	68e 10b 10p	65e 16p 6a	72e 9b 7p	71e 10b 7p
Beržynai <i>Birch</i>	64b 10e 5j	72b 8e 4j	63b 13e 6d	58b 19e 6j	54b 23e 7j	42b 21e 9j	-	62b 15e 6j	61b 14e 6j
Drebulynai <i>Aspen</i>	59d 9b 8e	62d 13b 7e	58d 12e 11b	63d 15e 11b	50d 22e 9b	-	69d 14e 8j	60d 12e 11b	59d 13e 12b
Juodalksnynai <i>Black alder</i>	70j 10b 9e	77j 11b 4e	71j 13b 5e	64j 15b 13e	62j 16e 15b	69j 23e 6b	65j 35e	70j 13b 8e	68j 13b 8e
Baltalksnynai <i>Grey alder</i>	69bt 10b 6e	75bt 7b 4e	71bt 8b 6e	76bt 12e 5j	43e 29bt 28b	-	-	73bt 8b 5e	72bt 9b 5e
Ažuolynai <i>Oak</i>	58a 17e 8j	46a 16b 13e	59a 15e 12b	56a 22e 5b	56a 12e 11b	60a 7d 6b	53a 20e 6d	56a 16e 8b	56a 14e 8b
Uosynai <i>Ash</i>	69e 25bt 6u	56u 13a 11d	52u 10a 8bt	57u 10d 7e	64u 8a 7b	46u 15e 15d	72u 11e 10g	57u 7d 7e	60u 7e 7d
Kiti <i>Other</i>	33bl 14b 13a	22gl 16bl 15b	33l 11k 10b	38l 21k 10a	35l 22sb 20a	49k 23l 9m	-	28l 12k 9a	22l 10k 10bl
<b>Iš viso</b> <b>Total</b>	24.38b	19.39e	34.44p	36.56p	52.72p	58.80p	57.16p	37.17p	35.48p
	16.44e	19.08b	20.35b	22.78e	24.84e	24.65e	19.17e	20.49e	20.47e
	12.26p	16.35p	16.55e	17.28b	10.85b	5.98b	11.37a	16.60b	17.19b
	11.26bt	15.22bt	10.50j	8.09d	3.34j	3.41a	2.66u	8.25j	7.75j
	11.15d	15.08j	6.73d	7.12j	2.70a	2.09j	2.62b	6.31d	6.79d
	10.16j	8.35d	5.31bt	2.79a	2.34d	1.65d	2.49d	4.29bt	4.75bt
	6.61a	1.67a	2.16a	1.92u	1.37u	1.08k	1.40l	2.79a	2.90a
	3.17bl	1.35bl	1.43u	1.12bt	0.76l	0.96u	1.03j	1.51u	2.44u
	1.64u	0.99u	0.91l	1.04l	0.34sb	0.89l	0.77k	0.89l	0.74l
	0.97k	0.96gl	0.57k	0.56k	0.28bt	0.15bt	0.53g	0.53k	0.41bl
	0.79l	0.58l	0.44bl	0.29sb	0.20k	0.12m	0.37sb	0.45bl	0.34k
	0.48gl	0.34k	0.22gl	0.16g	0.10g	0.06g	0.26bt	0.21gl	0.24gl
	0.20g	0.16t	0.15g	0.15bl	0.07bl	0.04vn	0.16bl	0.19sb	0.19sb
	0.15vn	0.14m	0.11sb	0.06vn	0.04pk	0.04sb	0.02s	0.15g	0.16g
	0.11m	0.14vn	0.05s	0.02s	0.03vn	0.04gl		0.05vn	0.04t
	0.09sb	0.13g	0.02vn	0.02pk	0.01s	0.03bl		0.03t	0.03s
	0.07t	0.03sb	0.02t	0.01gl	0.01gl	0.01s		0.03m	0.03vn
	0.04s	0.01s	0.01ku	0.01ku				0.03s	0.02m
	0.01ar	0.01pb	0.01pb	0.01pb				0.01pk	0.02pb
	0.01km	0.01ku	0.00m	0.00ar				0.01ku	0.01pk
	0.00ed	0.01ar	0.00ed	0.00ka				0.01pb	

Tęsinys kitame puslapyje  
Continued in the next page

\* Skaičius prie raidės reiškia tos medžių rūšies stiebų tūrio procentą nuo visų medžių rūšių tūrio nurodytame amžiuje  
Number shows the percentage of growing stock volume of the tree species appointed by the letter from the growing stock volume of all tree species

- |   |  |
|---|--|
| a – Paprastasis ažuolas <i>Pedunculate Oak</i>            | ks – Kiti spygliuočiai <i>Other conifers</i>   |
| ar – Raudonasis ažuolas <i>Northern Red Oak</i>           | l – Liepa <i>Lime tree</i>                     |
| b – Beržas <i>Birch</i>                                   | m – Maumedis <i>Larch</i>                      |
| bl – Blindė <i>Sallow</i>                                 | p – Pušis <i>Pine</i>                          |
| bt – Baltalksnis <i>Grey alder</i>                        | pb – Pušis bankso <i>Banksiana Pine</i>        |
| d – Drebulė <i>Aspen</i>                                  | pk – Pušis kalninė <i>Dwarf Mountain Pine</i>  |
| e – Eglė <i>Spruce</i>                                    | pv – Pušis veimutinė <i>Eastern White Pine</i> |
| g – Guoba <i>Wych</i>                                     | s – Skirpstas <i>Common Elm</i>                |
| gl – Gluosnis <i>Osier Willow</i>                         | sb – Skroblas <i>Hornbeam</i>                  |
| j – Juodalksnis <i>Black Alder</i>                        | t – Tuopa <i>Poplar</i>                        |
| k – Paprastasis klevas <i>Norway Maple</i>                | u – Uosis <i>Ash</i>                           |
| ku – Uosialapis klevas <i>Boxelder Maple</i>              | vn – Vinkšna <i>Spread Elm</i>                 |
| kk – Kiti kietieji lapuočiai <i>Other hardbroadleaves</i> |  |



Vyraujanti medžių rūšis <i>Dominant tree species</i>	Amžius <i>Age</i>								
	≤ 20	21-40	41-60	61-80	81-100	101-120	≥ 121	Vidutinis <i>Mean</i>	2003 01 01
	Rūšinė sudėtis pagal medžių stiebų tūrį* <i>Species composition according growing stock volume*</i>								
<b>Valstybinės reikšmės miškai</b> <i>Forests of state importance</i>									
Pušynai <i>Pine</i>	80p 7a 5b	94p 4b 2e	88p 6e 5b	82p 11e 5b	79p 14e 4b	77p 18e 3b	82p 14e 1b	82p 12e 4b	82p 11e 5b
Eglynai <i>Spruce</i>	50e 14a 13b	78e 8b 3j	76e 9b 4p	71e 10b 8p	68e 12b 9p	68e 12p 9b	65e 16p 6a	72e 10b 7p	70e 10b 7p
Beržynai <i>Birch</i>	60b 13e 8j	65b 14e 6j	58b 18e 6d	57b 21e 6j	51b 28e 7j	39b 23e 11j	-	57b 20e 6j	57b 19e 6j
Drebulynai <i>Aspen</i>	64d 8e 8b	64d 12b 6e	57d 15e 12b	59d 17e 13b	49d 24e 9b	-	69d 14e 8j	59d 15e 12b	58d 15e 12b
Juodalksnynai <i>Black alder</i>	69j 11b 10e	71j 12b 7e	67j 16b 8e	61j 16b 14e	60j 18e 17b	69j 23e 6b	65j 35e	66j 15b 11e	63j 15b 11e
Baltalksnynai <i>Grey alder</i>	65bt 8b 6d	72bt 9e 7b	55bt 10e 9j	40bt 31j 17e	-	-	-	63bt 9e 7j	58bt 11e 7b
Ažuolynai <i>Oak</i>	72a 15e 7bt	32p 23a 17e	57a 19e 13b	57a 23e 5u	58a 14b 12e	51a 13u 10d	52a 20e 7l	54a 18e 7b	54a 12e 9b
Uosynai <i>Ash</i>	57u 43e	51u 20a 9e	48u 13a 12j	46u 18e 9b	63u 10l 10a	47u 28e 17b	72u 11e 10g	54u 12e 7a	56u 13e 6b
Kiti <i>Other</i>	21e 18a 13b	16b 14m 14l	37l 17a 10k	39l 17k 16a	74l 19a 7e	40k 25u 25l	-	33l 13a 11k	34l 12a 9k
<b>Iš viso</b> <b>Total</b>	<b>23.44b</b>	<b>30.18e</b>	<b>35.30p</b>	<b>37.65p</b>	<b>53.11p</b>	<b>59.96p</b>	<b>54.83p</b>	<b>40.30p</b>	<b>37,85p</b>
	22.17e	17.18b	22.31e	22.85e	25.69e	25.81e	20.49e	24.04e	23.50e
	13.08j	16.43j	18.05b	18.20b	11.26b	5.86b	11.05a	15.05b	16,01b
	12.52p	14.78p	8.60j	8.29d	3.64j	2.70j	3.23u	6.94j	6,94d
	10.33d	8.74d	7.57d	6.69j	1.94d	2.19a	2.69b	6.06d	6,93j
	7.99a	5.85bt	2.71a	2.51a	1.72a	1.16d	2.65d	2.87a	3,10a
	4.88bt	2.11a	1.68u	1.32u	1.31u	1.08u	1.54l	1.49u	2,55u
	1.76u	1.38u	1.57bt	1.07l	0.64l	0.65l	1.25j	1.19bt	1,29bt
	1.20bl	0.98l	1.19l	0.41bt	0.23k	0.43k	0.93k	0.98l	0,91l
	1.04k	0.51bl	0.39k	0.40k	0.20bt	0.06g	0.46g	0.39k	0,27k
	0.69l	0.42m	0.15bl	0.35sb	0.10sb	0.04bl	0.35sb	0.19sb	0,19sb
	0.25g	0.34gl	0.14gl	0.09bl	0.08g	0.03bt	0.31bt	0.16bl	0,15bl
	0.20m	0.30vn	0.11sb	0.05g	0.06pk	0.03sb	0.18bl	0.10g	0,13g
	0.14t	0.29t	0.11g	0.03pk	0.03bl	0.01s	0.03s	0.07gl	0,05gl
	0.13sb	0.22k	0.04s	0.02s	0.01s			0.04m	0,03m
	0.09gl	0.16g	0.02t	0.02vn	0.01gl			0.04vn	0,03pk
	0.04s	0.08sb	0.02vn	0.02ku				0.03t	0,02s
	0.03vn	0.03pb	0.01ku	0.02gl				0.02s	0,02vn
	0.02ar	0.02pv	0.01m	0.01ar				0.02pk	0,02t
	0.00ed	0.01s	0.01pb	0.00pb				0.01ku	0,01pb

Tęsinys kitame puslapyje  
*Continued in the next page*\* Skaičius prie raidės reiškia tos medžių rūšies stiebų tūrio procentą nuo visų medžių rūšių tūrio nurodytame amžiuje  
*Number shows the percentage of growing stock volume of the tree species appointed by the letter from the growing stock volume of all tree species*

a – Paprastasis ažuolas *Pedunculata Oak*  
 ar – Raudonasis ažuolas *Northern Red Oak*  
 b – Beržas *Birch*  
 bl – Blindė *Sallow*  
 bt – Baltalksnis *Grey alder*  
 d – Drebulė *Aspen*  
 e – Eglė *Spruce*  
 g – Guoba *Wych*  
 gl – Gluosnis *Osier Willow*  
 j – Juodalksnis *Black Alder*  
 k – Paprastasis klevas *Norway Maple*  
 ku – Uosialapis klevas *Boxelder Maple*  
 kk – Kiti kietieji lapuočiai *Other hardbroadleaves*

ks – Kiti spygliuočiai *Other conifers*  
 l – Liepa *Lime tree*  
 m – Maumedis *Larch*  
 p – Pušis *Pine*  
 pb – Pušis bankso *Banksiana Pine*  
 pk – Pušis kalninė *Dwarf Mountain Pine*  
 pv – Pušis veimutinė *Eastern White Pine*  
 s – Skirpstas *Common Elm*  
 sb – Skroblas *Hornbeam*  
 t – Tuopa *Poplar*  
 u – Uosis *Ash*  
 vn – Vinkšna *Spread Elm*

Vyraujanti medžių rūšis <i>Dominant tree species</i>	Amžius <i>Age</i>								
	≤ 20	21-40	41-60	61-80	81-100	101-120	≥ 121	Vidutinis <i>Mean</i>	2003 01 01
	Rūšinė sudėtis pagal medžių stiebų tūrį* <i>Species composition according growing stock volume*</i>								
<b>Privatūs miškai</b> <i>Private forests</i>									
Pušynai <i>Pine</i>	84p 7b 3d	89p 5b 4e	86p 7b 5e	84p 9e 5b	82p 10e 5b	83p 10e 4b	87p 11e 2b	85p 7e 6b	84p 8e 5b
Eglynai <i>Spruce</i>	25e 18a 17d	82e 6b 4bt	75e 9b 6p	71e 9b 6p	74e 10p 7b	66e 13b 9d	-	73e 8b 7p	75e 9b 6p
Beržynai <i>Birch</i>	65b 7d 7e	74b 5e 5d	67b 10e 6d	59b 17e 6j	62b 13e 9j	-	-	65b 11e 6d	63b 11e 6d
Drebulynai <i>Aspen</i>	52d 11a 7e	62d 13b 9e	58d 13b 9e	70d 10e 9b	52d 20e 9b	-	-	62d 11b 10e	61d 12b 11e
Juodalksnynai <i>Black alder</i>	73j 8b 7bt	78j 12b 4bt	72j 11b 5bt	66j 14e 13b	75j 11e 4sb	-	-	72j 11b 6e	68j 13b 8e
Baltalksnynai <i>Grey alder</i>	68bt 10b 9e	74bt 7b 5e	73bt 10b 5e	82bt 13e 2b	-	-	-	74bt 8b 5e	74bt 9b 5j
Ažuolynai <i>Oak</i>	31j 27e 21u	58a 15b 10e	60a 12e 11b	55a 23e 6b	56a 13e 10b	61a 8d 8j	72a 11d 9b	58a 14e 9b	57a 17e 7b
Uosynai <i>Ash</i>	72e 28bt	65u 25d 7bt	54u 10bt 9k	61u 9d 5b	65u 8b 6g	46u 27d 10a	-	58u 8d 5a	62u 8d 7b
Kiti <i>Other</i>	49bl 16gl 15b	25gl 24bl 13b	32l 11bl 11b	46l 23k 7u	29sb 23l 20a	52k 23l 12m	-	27l 13k 11bl	19l 13bl 11b
<b>Iš viso</b> <b>Total</b>	<b>22.82b</b>	<b>18.92b</b>	<b>35.28p</b>	<b>35.63p</b>	<b>51.73p</b>	<b>58.12p</b>	<b>75.64p</b>	<b>35.62p</b>	<b>33.05p</b>
	19.51bt	18.75bt	21.29b	23.45e	23.32e	20.66e	9.81e	17.43b	19.23e
	12.87d	18.51p	13.22e	15.53b	10.17b	5.89b	9.51a	17.29e	18.04b
	12.48p	14.33j	11.43j	7.45j	4.62a	4.87a	2.74b	9.24j	8.30j
	8.19e	13.94e	6.78bt	7.45d	3.11d	3.39d	1.43d	6.49bt	7.21bt
	8.00j	9.08d	5.90d	3.20a	2.62j	3.03k	0.61l	6.44d	6.36d
	6.19bl	1.76bl	1.96a	2.67u	1.68u	1.36l	0.20sb	2.79a	2.65a
	4.76a	1.70a	1.37u	2.00bt	1.04l	0.92j	0.07bl	1.63u	2.59u
	1.80u	1.15gl	0.81l	1.06l	0.74sb	0.90u	-	0.86l	0.67bl
	1.11k	0.78u	0.66k	0.69k	0.33bt	0.48m	-	0.72bl	0.62l
	0.96gl	0.40l	0.64bl	0.31g	0.18k	0.16vn	-	0.64k	0.40k
	0.64l	0.27k	0.26gl	0.23bl	0.18g	0.12bt	-	0.30gl	0.33gl
	0.38vn	0.14t	0.16g	0.19sb	0.15bl	0.09sb	-	0.19sb	0.19sb
	0.18g	0.13g	0.11sb	0.09vn	0.10vn	0.01s	-	0.19g	0.15g
	0.06sb	0.08vn	0.04s	0.03s	0.03s	-	-	0.07vn	0.08t
	0.04s	0.02ku	0.03vn	0.02pb	0.01gl	-	-	0.03s	0.06vn
		0.02ar	0.03t	-	-	-	-	0.03t	0.03m
		0.01s	0.01pb	-	-	-	-	0.02m	0.02pb
		0.01m	0.01ku	-	-	-	-	0.01pb	0.02s
		0.00pb	0.00m	-	-	-	-	0.01ku	-
		0.00kk	-	-	-	-	-	0.00ar	-

Tęsinys kitame puslapyje  
*Continued in the next page*

\* Skaičius prie raidės reiškia tos medžių rūšies stiebų tūrio procentą nuo visų medžių rūšių tūrio nurodytame amžiuje  
*Number shows the percentage of growing stock volume of the tree species appointed by the letter from the growing stock volume of all tree species*

a – Paprastasis ažuolas *Pedunculate Oak*  
ar – Raudonasis ažuolas *Northern Red Oak*  
b – Beržas *Birch*  
bl – Blindė *Sallow*  
bt – Baltalksnis *Grey alder*  
d – Drebulė *Aspen*  
e – Eglė *Spruce*  
g – Guoba *Willow*  
gl – Gluosnis *Osier Willow*  
j – Juodalksnis *Black Alder*  
k – Paprastasis klevas *Norway Maple*  
ku – Uosialapis klevas *Boxelder Maple*  
kk – Kiti kietieji lapuočiai *Other hardbroadleaves*

ks – Kiti spygliuočiai *Other conifers*  
l – Liepa *Lime tree*  
m – Maumedis *Larch*  
p – Pušis *Pine*  
pb – Pušis bankso *Banksiana Pine*  
pk – Pušis kalninė *Dwarf Mountain Pine*  
pv – Pušis veimutinė *Eastern White Pine*  
s – Skirpstas *Common Elm*  
sb – Skroblas *Hornbeam*  
t – Tuopa *Poplar*  
u – Uosis *Ash*  
vn – Vinkšna *Spread Elm*

Vyraujanti medžių rūšis <i>Dominant tree species</i>	Amžius <i>Age</i>								
	≤ 20	21-40	41-60	61-80	81-100	101-120	≥ 121	Vidutinis <i>Mean</i>	2003 01 01
	Rūšinė sudėtis pagal medžių stiebų tūrį* <i>Species composition according growing stock volume*</i>								
<b>Mišakai rezervuoti nuosavybės teisei atkurti</b> <i>Forests reserved for restitution</i>									
Pušynai <i>Pine</i>	86p 8b 3bl	96p 3b 0e	87p 6b 3e	81p 9b 8e	79p 8e 7b	71p 25e 1a	86p 11e 3l	84p 7e 6b	87p 6b 5e
Eglynai <i>Spruce</i>	74e 15p 4d	88e 4b 2p	78e 11b 6p	64e 16p 8b	65e 11p 8d	71e 13b 12p		74e 9p 7b	69e 9b 7p
Beržynai <i>Birch</i>	75b 7e 4p	76b 6e 5bt	64b 10e 7p	61b 12e 9p	55b 20p 10j	57b 25p 12e		66b 9e 7p	66b 9e 8p
Drebulynai <i>Aspen</i>	67d 18b 5e	59d 20b 5bt	57d 12e 6a	71d 11e 10b				61d 10b 10e	62d 11e 11b
Juodalksnynai <i>Black alder</i>	57bt 43j	84j 6b 2gl	75j 13b 4bt	74j 16b 5p	100j			78j 11b 3bt	79j 10b 3bt
Baltalksnynai <i>Grey alder</i>	82bt 10b 2gl	78bt 7b 4j	72bt 8b 6e	87bt 5bl 5d	43e 29bt 28b			76bt 8b 4j	74bt 10b 5e
Ažuolynai <i>Oak</i>	100a		54a 33e 8b	56a 15d 12e	39a 21sb 18l	76a 9bt 5gl	46a 38e 8g	58a 19e 5d	58a 13e 7b
Uosynai <i>Ash</i>			61u 20bt 17e	63u 17d 8b				62u 13d 7bt	68u 8d 7b
Kiti <i>Other</i>	29a 20bl 14b	35gl 24bl 17b	39k 24bt 18g	26k 22u 17l				14k 12gl 12l	17l 14bl 13gl
<b>Iš viso Total</b>	<b>33.85b</b>	<b>22.81bt</b>	<b>28.52p</b>	<b>33.08p</b>	<b>53.97p</b>	<b>48.95p</b>	<b>34.15p</b>	<b>28.03p</b>	<b>33.17p</b>
	16.39bt	22.81b	23.26b	19.25b	23.12e	27.70e	27.96a	20.86b	18.95b
	14.52e	14.62j	13.30e	18.94e	9.74b	10.81a	27.20e	16.04e	14.24e
	10.32p	14.13e	12.27j	9.81d	3.95j	7.64b	4.75g	10.70j	10,05bt
	9.68d	13.65p	10.23bt	8.65j	3.51a	1.67l	3.16d	10.63bt	9,05j
	5.75a	5.80d	7.65d	2.81a	2.65d	1.57bt	1.64sb	7.04d	7,14d
	3.26bl	1.82bl	1.34a	2.65u	1.29bt	0.61gl	1.15l	2.38a	2,79a
	2.73j	1.55gl	0.96u	1.93bt	0.96sb	0.39k		1.16u	1,83u
	1.74l	0.84u	0.76k	1.09k	0.63l	0.38g		0.78bl	0,68bl
	0.87gl	0.84a	0.50bl	0.71l	0.16bl	0.13j		0.74k	0,64gl
	0.57u	0.75k	0.46l	0.39sb	0.04k	0.10bl		0.57l	0,48l
	0.22k	0.31l	0.30gl	0.25g		0.06vn		0.55gl	0,45k
	0.11km	0.06g	0.23g	0.21bl				0.21g	0,24g
		0.01sb	0.12sb	0.18vn				0.21sb	0,19sb
		0.01vn	0.07s	0.05gl				0.04vn	0,04s
			0.01ku					0.03s	0,03pb
			0.01vn					0.01ku	0,03vn
								0.00km	0,01ku

Šaltinis: Valstybinė miškų tarnyba (NMI)  
Source: State Forest Service (NFI)

\* Skaičius prie raidės reiškia tos medžių rūšies stiebų tūrio procentą nuo visų medžių rūšių tūrio nurodytame amžiuje  
Number shows the percentage of growing stock volume of the tree species appointed by the letter from the growing stock volume of all tree species

a – Paprastasis ažuolas *Pedunculate Oak*  
ar – Raudonasis ažuolas *Northern Red Oak*  
b – Beržas *Birch*  
bl – Blindė *Sallow*  
bt – Baltalksnis *Grey alder*  
d – Drebulė *Aspen*  
e – Eglė *Spruce*  
g – Guoba *Wych*  
gl – Gluosnis *Osier Willow*  
j – Juodalksnis *Black Alder*  
k – Paprastasis klevas *Norway Maple*  
ku – Uosialapis klevas *Boxelder Maple*  
kk – Kiti kietieji lapuočiai *Other hardbroadleaves*

ks – Kiti spygliuočiai *Other conifers*  
l – Liepa *Lime tree*  
m – Maumedis *Larch*  
p – Pušis *Pine*  
pb – Pušis bankso *Banksiana Pine*  
pk – Pušis kalninė *Dwarf Mountain Pine*  
pv – Pušis veimutinė *Eastern White Pine*  
s – Skirpstas *Common Elm*  
sb – Skroblas *Hornbeam*  
t – Tuopa *Poplar*  
u – Uosis *Ash*  
vn – Vinkšna *Spread Elm*

**3.15 MEDŽIŲ RŪŠIŲ PAPLITIMAS MEDYNUOSE IR POMIŠKYJE  
TREE SPECIES IN STANDS AND IN UNDERSTOREY**

%

Medžio rūšis <i>Tree species</i>	Medžių tūrio dalis medynuose <i>The share of tree species per growing stock volume</i>		Medelių skaičiaus pomiškyje dalis <i>The share of number of trees in understorey</i>	
	2003 01 01	2012 01 01	2003 01 01	2012 01 01
Pušis paprastoji <i>Pinus sylvestris L.</i>	35,48	37,17	1,78	3,50
Eglė paprastoji <i>Picea abies (L.)</i>	20,47	20,49	16,45	12,94
Beržas karpotasis <i>Betula pendula Roth.</i>	17,19	16,60	15,24	17,40
Juodalksnis <i>Alnus glutinosa (L.) Gaerth.</i>	7,75	8,25	2,76	2,66
Drebulė <i>Populus tremula L.</i>	6,79	6,31	13,47	12,76
Baltalksnis <i>Alnus incana (L.) Moench</i>	4,75	4,29	21,91	23,27
Ažuolas paprastasis <i>Quercus robur L.</i>	2,90	2,79	3,87	4,36
Uosis paprastasis <i>Fraxinus excelsior L.</i>	2,44	1,51	14,52	9,81
Liepa mažalapė <i>Tilia cordata Mill</i>	0,74	0,89	2,09	2,66
Blindė <i>Salix caprea L.</i>	0,41	0,45	0,89	1,03
Klevas paprastasis <i>Acer platanoides L.</i>	0,34	0,53	3,48	5,22
Gluosnis trapusis <i>Salix fragilis L.</i>	0,24	0,21	0,15	0,17
Skroblas paprastasis <i>Carpinus betulus L.</i>	0,19	0,19	1,43	1,40
Guoba kalninė <i>Ulmus glabra Huds</i>	0,16	0,15	1,20	1,66
Tuopa pilkoji <i>Populus canescens Moench</i>	0,04	0,03	0,01	0,00
Vinkšna paprastoji <i>Ulmus laevis Pell.</i>	0,03	0,05	0,07	0,13
Skirpstas paprastasis <i>Ulmus minor Mill.</i>	0,03	0,03	0,67	0,97
Maumedis europinis <i>Larix decidua Mill</i>	0,02	0,03	0,00	0,00
Pušis bankso <i>Pinus banksiana Lamb.</i>	0,02	0,01	0,00	0,00
Pušis kalninė <i>Pinus mugo Turra</i>	0,02	0,01	0,00	0,00
Klevas uosialapis <i>Acer negundo L.</i>	0,01	0,01	0,00	0,05
Ažuolas raudonasis <i>Quercus rubra L.</i>	0,00	0,00	0,00	0,00
Pušis veimutinė <i>Pinus strobus L.</i>	0,00	0,00	0,00	0,00
Eglė dygioji <i>Picea pungens Engelm.</i>	0,00	0,00	0,00	0,00
<b>Iš viso Total</b>	<b>100,00</b>	<b>100,00</b>	<b>100,00</b>	<b>100,00</b>

Šaltinis: Valstybinė miškų tarnyba (NMI)  
Source: State Forest Service (NFI)

**3.16 KRŪMŲ RŪŠIŲ PAPLITIMAS MEDYNUOSE  
BUSHES IN FOREST STANDS**

%

Krūmų rūšis <i>Bushes species</i>	Stiebų skaičius, vnt./ha <i>Number of stems, number per ha</i>		Stiebų skaičiaus dalis <i>The share of number of stems</i> %	
	2003 01 01	2012 01 01	2003 01 01	2012 01 01
Šaltekšnis paprastasis <i>Frangula alnus Mill.</i>	2 240	2 286	25,44	23,99
Ieva paprastoji <i>Padus avium Mill.</i>	1 466	1 787	16,65	18,76
Šermukšnis paprastasis <i>Sorbus aucuparia L.</i>	1 574	1 551	17,88	16,28
Lazdynas paprastasis <i>Corylus avellana L.</i>	1 219	1 478	13,84	15,51
Karklas pilkasis <i>Salix cinerea L.</i>	851	676	9,66	7,09
Kadagys paprastasis <i>Juniperus communis L.</i>	319	279	3,62	2,93
Sausmedis paprastasis <i>Lonicera xylosteum L.</i>	304	370	3,45	3,88
Serbentas juodasis <i>Rubus nigrum L.</i>	230	268	2,61	2,81
Ožekšnis karpotasis <i>Euonymus verrucosa Scop.</i>	141	241	1,60	2,53
Putinas paprastasis <i>Viburnum opulus L.</i>	105	134	1,19	1,41
Medlieva varpotoji <i>Amelanchier spicata (Lam.) K Koch</i>	57	72	0,65	0,76
Sedula raudonoji <i>Cornus sanguinea L.</i>	51	67	0,58	0,70
Šunobelė dygioji <i>Rhamnus catharticus L.</i>	39	63	0,44	0,66
Lanksva guobalapė <i>Spiraea chamaedryfolia L.</i>	4	9	0,05	0,09
Obelis miškinė <i>Malus sylvestris (L.) Mill.</i>	32	60	0,36	0,63
Pūslenis putinalapis <i>Physocarpus opulifolius (L.) Maxim.</i>	24	24	0,27	0,25
Šeivamedis raudonuogis <i>Sambucus racemosa L.</i>	14	20	0,16	0,21
Žalčialunkis paprastasis <i>Daphne mezereum L.</i>	18	21	0,20	0,22
Alyva paprastoji <i>Syringa vulgaris L.</i>	6	8	0,07	0,08
Lanksvūnė šermukšniapė <i>Sorbaria sorbifolia (L.) A. Braun</i>	15	10	0,17	0,10
Sausakrūmis šluotinis <i>Sarothamnus scoparius (L.) Wimm.</i>	10	12	0,11	0,13
Trešinė <i>Cerasus avium (L.) Moench</i>	6	17	0,07	0,18
Agrastas paprastasis <i>Ribes uva-crispa L.</i>	11	15	0,12	0,16
Erškėtis paprastasis <i>Rosa canina L.</i>	5	8	0,06	0,08
Gudobelė vienapiestė <i>Crataegus monogyna Jacq.</i>	7	8	0,08	0,08
Slyva dygioji <i>Prunus spinosa L.</i>	8	7	0,09	0,07
Kriaušė miškinė <i>Pyrus pyraster Burgsd.</i>	5	7	0,06	0,07
Vyšnia paprastoji <i>Cerasus vulgaris Mill.</i>	2	9	0,02	0,09
Karagana paprastoji <i>Caragana arborescens Lam.</i>	4	7	0,05	0,07
Šaltalankis dygliuotasis <i>Hyppophae rhamnoides L.</i>	6	3	0,07	0,03
Raugerškis paprastasis <i>Berberis vulgaris L.</i>	3	2	0,03	0,02
Aronija juodavaisė <i>Aronia melanocarpa (Michx.) Elliott.</i>	1	1	0,01	0,01
Kitos <i>Other</i>	28	8	0,32	0,08
<b>Iš viso Total</b>	<b>8 805</b>	<b>9 528</b>	<b>100,00</b>	<b>100,00</b>

Šaltinis: Valstybinė miškų tarnyba (NMI)  
Source: State Forest Service (NFI)



**3.17 STAMBIŲ ( $D_{1.3} > 14,1$  CM) TRAKO RŪŠIŲ AUGALŲ PAPLITIMAS MEDYNUOSE 2012 01 01**  
**ABUNDANCE OF LARGE ( $D_{1.3} > 14.1$  CM) UNDERBRUSH SPECIES PLANTS IN FOREST**  
**STANDS 01.01.2012**

Rūšis Species	Medžių skaičius Number of trees	
	vnt./1000 ha number per 1000 ha	%
leva paprastoji <i>Padus avium</i> Mill.	1 679	57,4
Šermukšnis paprastasis <i>Sorbus aucuparia</i> L.	443	15,2
Obelis miškinė <i>Malus sylvestris</i> (L.) Mill.	474	16,2
Kriaušė paprastoji <i>Pyrus communis</i> L.	122	4,2
Lazdynas paprastasis <i>Corylus avellana</i> L.	115	3,9
Trešnė <i>Cerasus avium</i> (L.) Moench	37	1,3
Karklai <i>Salix</i> sp.	10	0,3
Gudobelės <i>Crataegus</i> sp.	6	0,2
Ožekšnis europinis <i>Euonymus europea</i> L.	19	0,6
Vyšnia paprastoji <i>Cerasus vulgaris</i> Mill.	10	0,3
Slyva dygioji <i>Prunus spinosa</i> L.	3	0,1
Šunobelė dygioji <i>Rhamnus cathartica</i>	3	0,1
leva vėlyvoji <i>Padus serotina</i>	3	0,1
<b>Iš viso Total</b>	<b>2 924</b>	<b>100,0</b>

Šaltinis: Valstybinė miškų tarnyba (NMI) Source: State Forest Service (NFI)

**3.18 STAMBIŲ MEDŽIŲ KAITA LIETUVOS MIŠKUOSE**  
**LARGE TREES AND THEIR CHANGE IN LITHUANIAN FORESTS**

Medžių rūšis, nuosavybė, miško grupė Species, ownership, forest group	Storesni nei 50 cm, vnt./1000 ha $D > 50$ cm, number per 1000 ha		Aukštis Height m	Storesni nei 70 cm, vnt./1000 ha $D > 70$ cm, number per 1000 ha		Aukštis Height m	
	2003 01 01	2012 01 01		2003 01 01	2012 01 01		
Pušynai <i>Pine</i>	1 008	1 491	28,5	8	19	25,8	
Eglynai <i>Spruce</i>	510	562	30,5	24	19	31,7	
Beržynai <i>Birch</i>	277	345	28,2	12	6	31,1	
Drebulynai <i>Aspen</i>	186	345	30,9	-	-	-	
Juodalksnynai <i>Black alder</i>	47	45	22,3	-	-	-	
Baltalksnynai <i>Grey alder</i>	-	3	21,6	-	-	-	
Ažuolynai <i>Oak</i>	636	575	26,9	119	126	28,1	
Uosynai <i>Ash</i>	75	84	27,3	4	6	25,3	
Kiti <i>Other</i>	76	123	22,4	12	18	20,2	
<b>Iš viso Total</b>	<b>2 814</b>	<b>3 573</b>	<b>28,3</b>	<b>178</b>	<b>197</b>	<b>27,5</b>	
Valstybinės reikšmės Forests of State importance	I + II	6 063	7 189	28,8	587	461	29,4
	III+IV	2 642	3 133	29,8	125	136	29,9
	<b>I-IV</b>	<b>3 206</b>	<b>3 831</b>	<b>29,5</b>	<b>201</b>	<b>192</b>	<b>29,7</b>
Privatūs Private	I + II	2 640	4 981	24,8	155	461	25,2
	III+IV	2 803	3 286	27,5	141	139	26,5
	<b>I-IV</b>	<b>2 789</b>	<b>3 432</b>	<b>27,2</b>	<b>142</b>	<b>166</b>	<b>26,2</b>
Rezervuoti nuosavybės teisei atkurti Forests reserved for restitution	I + II	5 470	6 732	27,6	706	898	24,2
	III+IV	1 465	2 317	26,2	109	250	24,1
	<b>I-IV</b>	<b>1 907</b>	<b>2 922</b>	<b>26,7</b>	<b>175</b>	<b>338</b>	<b>24,1</b>
Visi miškai All forests	I + II	5 282	6 560	27,8	522	508	27,5
	III+IV	2 450	3 114	28,5	127	149	27,6
	<b>I-IV</b>	<b>2 814</b>	<b>3 573</b>	<b>28,3</b>	<b>178</b>	<b>197</b>	<b>27,5</b>

Šaltinis: Valstybinė miškų tarnyba (NMI) Source: State Forest Service (NFI)